

HOTELSTATISTIKKER FOR RANDERS

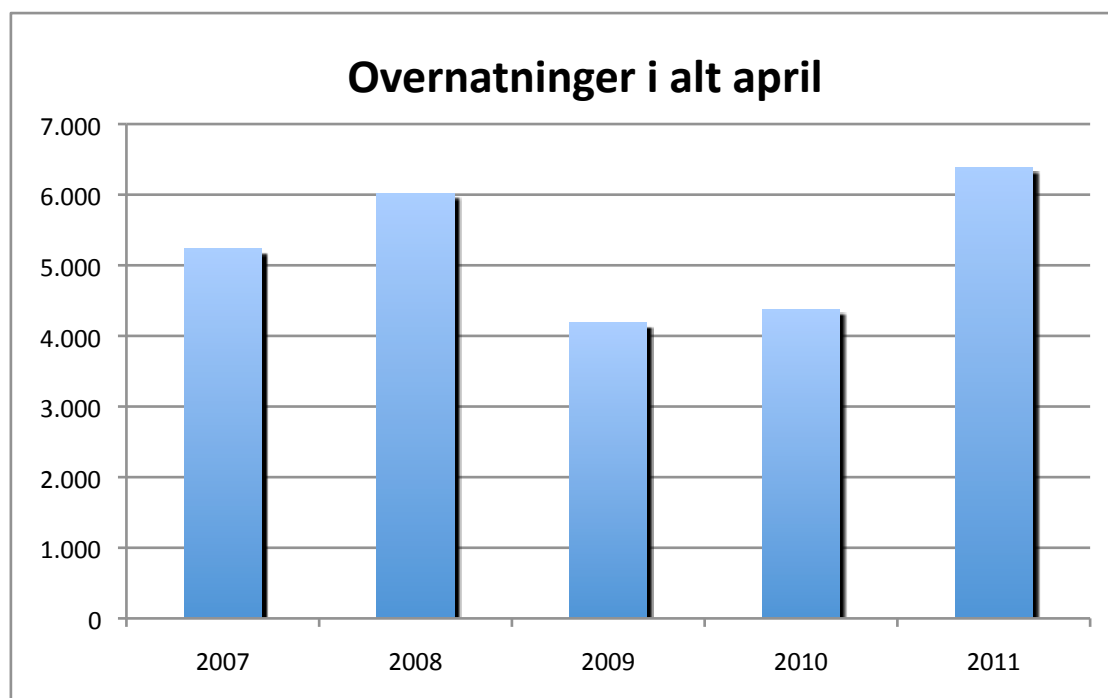
- April 2011 -

- Overnatninger i alt
- Kapacitetsudnyttelse
- Segmenter
Erhverv og fritid, grupper og individuelle
- Sammenligning med andre byer og hele landet
Kapacitet og gæstenætter
- Nationalitet

STATISTIKKER FOR HOTELOVERNATNINGER

RANDERS FEBRUAR 2011

OVERBLIK



Overnatninger i alt 2007-2011 på måneder

Måned	Overnatninger i alt					Ændring i %
	2007	2008	2009	2010	2011	
Januar	4.654	5.521	4.760	3.636	3664	0,8
Februar	4.362	4.909	4.474	3.953	4038	2,2
Marts	5.759	5.243	5.967	5.083	4738	-6,8
April	5.234	6.023	4.183	4.379	6390	45,9
Maj	6.595	5.767	4.674	5.290		
Juni	6.554	6.557	5.391	6.296		
Juli	9.107	7.056	6.218	6.228		
August	8.377	7.788	5.900	6.357		
September	6.797	6.863	5.981	6.626		
Oktober	6.800	6.386	4.531	5.297		
November	6.184	6.914	4.983	5.668		
December	4.158	3.865	3.415	3.585		
I alt	74.581	72.892	60.477	62.398		

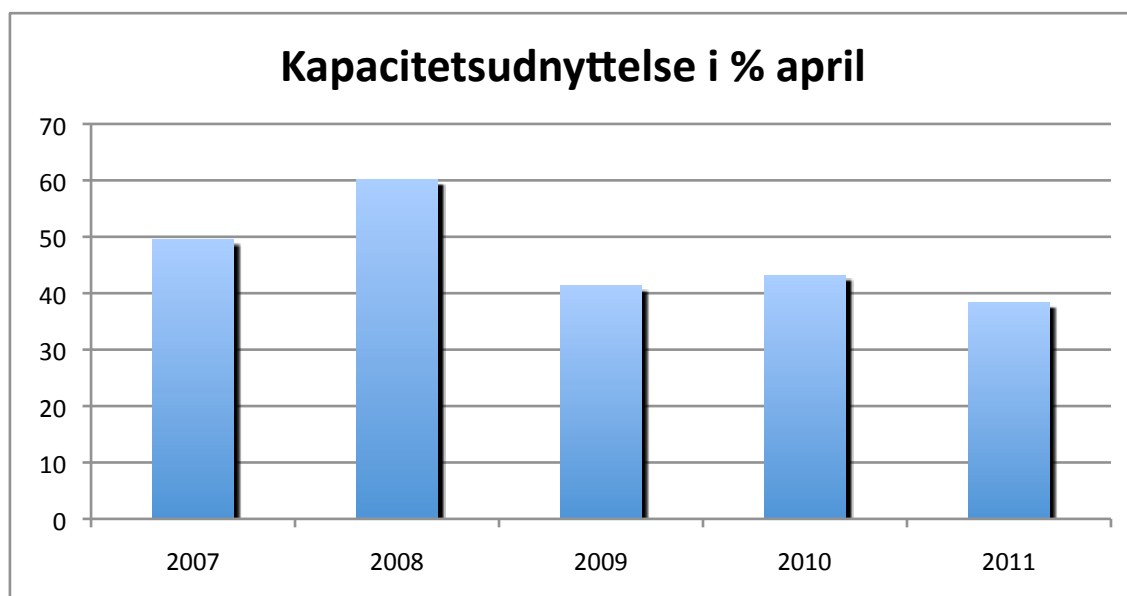
Kilde: Danmarks Statistik

KAPACITETSUDNYTTTELSE

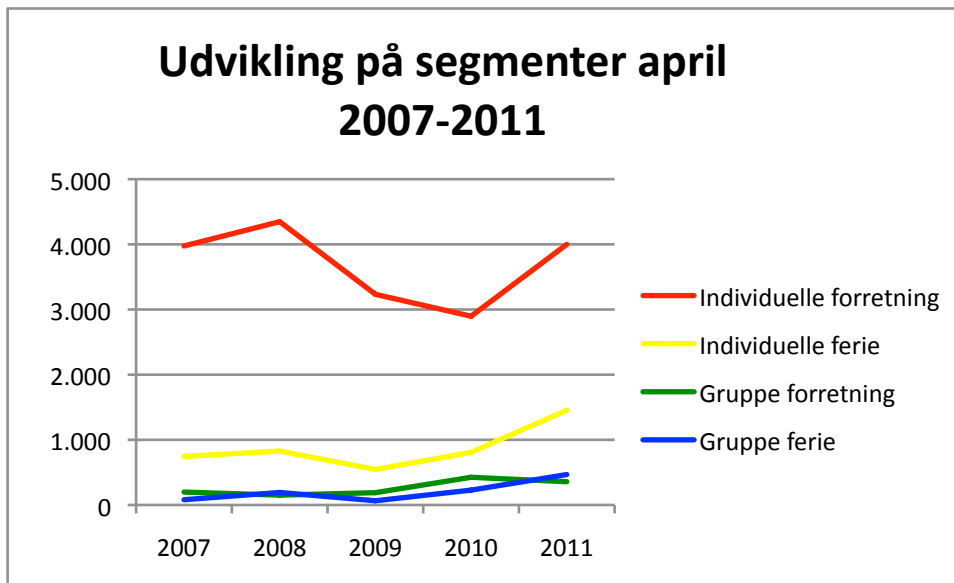
Måned	Kapacitetsudnyttelse i % værelse				
	2007	2008	2009	2010	2011
Januar	46,8	57,4	48,4	36,9	27,6
Februar	48	53,2	47,7	43,2	30,0
Marts	55,3	49,2	59,6	51,0	35,0
April	49,5	60,1	41,3	43,2	38,4
Maj	59,3	54,6	41,5	49,6	
Juni	59	60,5	45,2	54,1	
Juli	53,7	46,4	41,9	40,6	
August	64,3	65,6	49,8	53,8	
September	65	66,7	59,8	67,8	
Oktober	62,1	60,4	43,6	49,6	
November	62,8	70,9	51,5	55,3	
December	38,6	36,1	32,5	32,4	
Gn.snit	55,4	56,8	46,9	48,1	

Kilde: Danmarks Statistik

Kapacitetsudnyttelse for 2007-2011



SEGMENTER



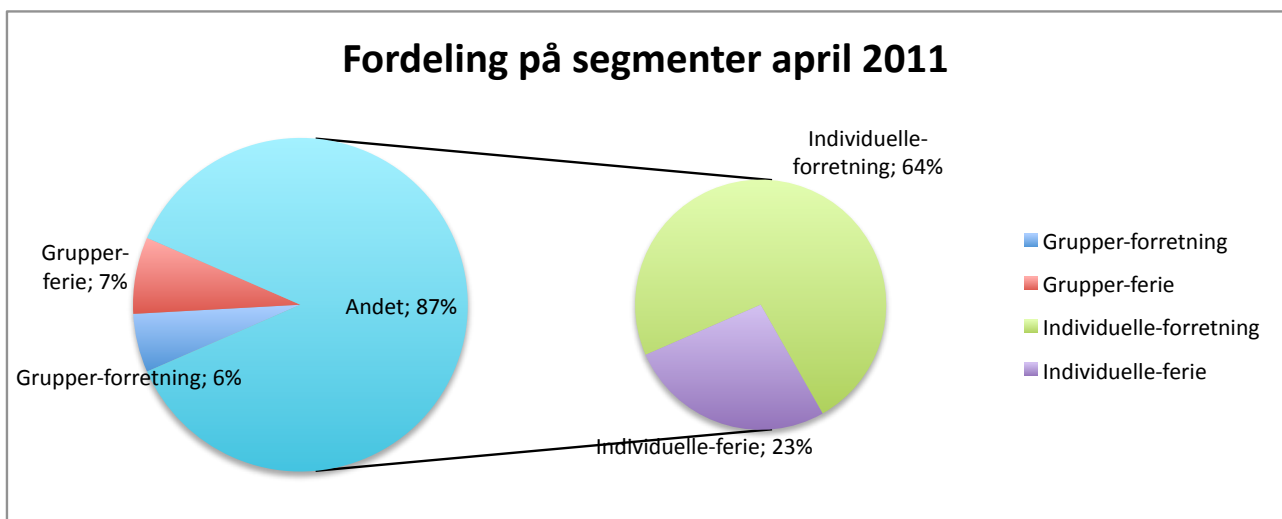
Overnatninger fordelt på segment pr. måned for 2007 til 2011

Måned	Individuelle									
	Forretning					Ferie				
	2007	2008	2009	2010	2011	2007	2008	2009	2010	2011
Januar	3.794	3.951	3.662	2545	2714	313	645	263	767	799
Februar	3.172	3.407	3.755	2509	2481	651	1.055	314	881	759
Marts	4.552	3.292	4.841	3190	2766	746	1.184	439	1244	1077
April	3.975	4.348	3.233	2897	4000	745	828	545	808	1454
Maj	4.758	3.495	2.912	3413		863	1.731	1149	1252	
Juni	4.744	3.419	3.897	3818		1.303	1.724	1078	1714	
Juli	2.395	2.045	2.066	2013		5.849	3.830	3709	3385	
August	4.796	3.482	2.725	3630		2.249	2.777	2650	2153	
September	4.671	4.392	4.467	4054		1.062	1.310	730	1287	
Oktober	4.995	4.345	3.245	3420		1.086	868	988	1115	
November	4.282	4.608	3.445	3680		1.118	660	1061	1028	
December	2.965	3.120	2.237	1883		695	275	1033	1191	
I alt	49.099	43.904	40.485	37.052	11.961	16.680	16.887	13.959	16.825	4.089

Kilde: Danmarks Statistik

Måned	Gruppe									
	Forretning					Ferie				
	2007	2008	2009	2010	2011	2007	2008	2009	2010	2011
Januar	325	705	150	116	84	74	25	517	144	52
Februar	372	200	318	467	389	0	125	18	17	395
Marts	338	372	371	357	533	61	110	140	228	344
April	198	151	189	425	357	81	192	65	228	467
Maj	131	70	97	470		593	227	268	44	
Juni	233	765	59	297		246	334	199	399	
Juli	366	0	0	35		43	848	229	660	
August	167	788	21	124		577	347	219	300	
September	676	557	357	434		115	313	394	851	
Oktober	146	824	149	263		175	143	0	442	
November	182	719	251	331		257	701	147	469	
December	312	155	106	154		25	254	0	266	
I alt	3.446	5.306	2.068	3.473	1.363	2.247	3.619	2.196	4.048	1.258

Kilde: Danmarks Statistik



SAMMENLIGNING MED ANDRE BYER

Overnatninger fra 2007 - 2011 fordelt på udvalgte kommuner

Kommuner	Overnatning i alt				
	2007	2008	2009	2010	2011
Hele Lande	15.084.558	10.958.624	11.384.655	13.097.132	2.778.249
Randers	74.819	73.185	61.477	62.396	18.830
Århus	516.837	504.996	444.538	475.393	127.214
Silkeborg	107.266	110.747	115.205	174.092	31.001
Herning	136.249	141.002	118.924	130.753	51.859
Horsens	112.436	119.671	112.252	143.501	31.522
Kolding	300.429	237.007	210.122	260.491	59.266
Viborg	74.957	66.588	59.368	57.675	15.314

Kilde: Danmarks Statistik

Kapacitetsudnyttelse for værelser i 2011 i udvalgte kommuner

Kommuner	Kapacitetsudnyttelse i procent for værelser				
	2007	2008	2009	2010	2011
Hele Lande	55,7	55,5	50,0	50,2	42,4
Randers	55,4	56,8	46,9	48,1	32,8
Århus	66,1	64,5	56,9	53,7	52,6
Silkeborg	61,5	54,5	45,9	49,3	59,0
Herning	40,5	41,4	35,4	37,3	38,3
Horsens	53,6	52,6	40,0	45,9	36,4
Kolding	53,1	53,2	46,5	48,2	45,1
Viborg	51,5	45,7	40,8	40,1	31,3

Kilde: Danmarks Statistik

*Gennemsnit af årets måneder indtil denne måned

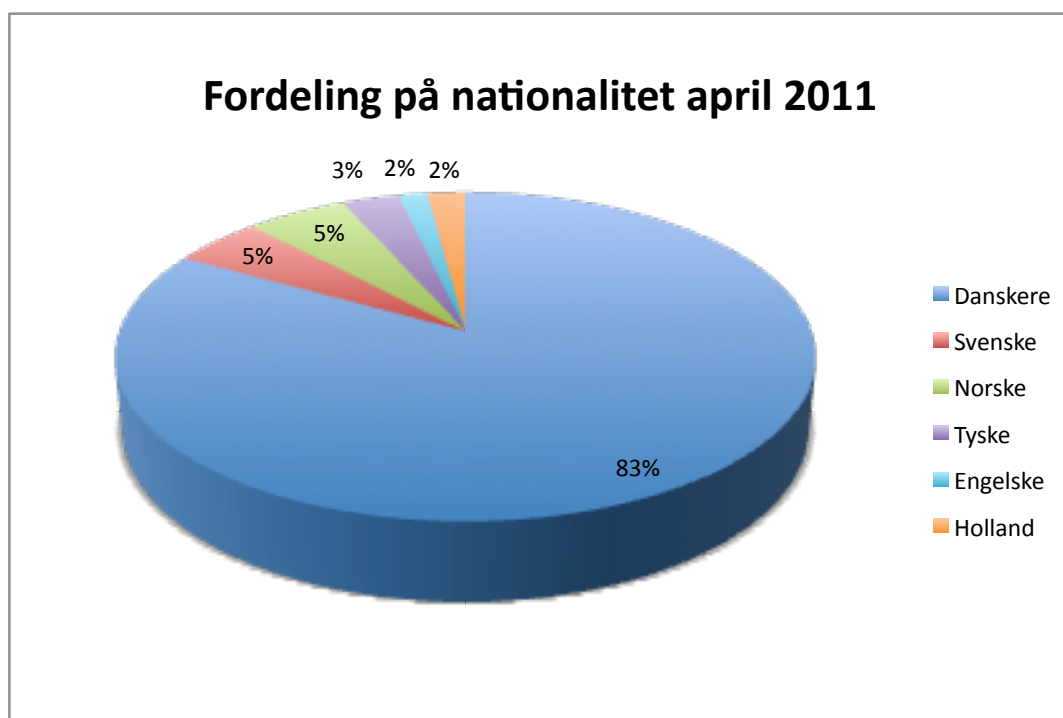
Antal virksomheder i udvalgte kommuner 2007-2011

Kommuner	Antal virksomheder				
	2007	2008	2009	2010	2011
Hele Lande	440	438	435	433	490
Randers	4	4	4	4	5
Århus	15	15	15	15	14
Silkeborg	6	5	5	6	7
Herning	10	10	10	11	14
Horsens	5	6	7	7	7
Kolding	10	8	8	8	8
Viborg	4	4	4	4	5

Kilde: Danmarks Statistik

*tallet er for denne måned og antal hoteller

NATIONALITET



Fordeling på nationalitet 2011

	I alt	Danskere	Svenske	Norske	Tyske	Engelske	Holland	Udlændinge
2011 januar	3.664	2.528	164	54	295	160	79	1.136
februar	4.038	2.881	197	121	287	123	59	1.157
marts	4.738	3.466	219	241	224	149	48	1.272
april	6.390	4.891	285	318	178	92	121	1.499
maj								
juni								
juli								
august								
september								
oktober								
november								
december								
I alt	18.830	13.766	865	734	984	524	307	5.064

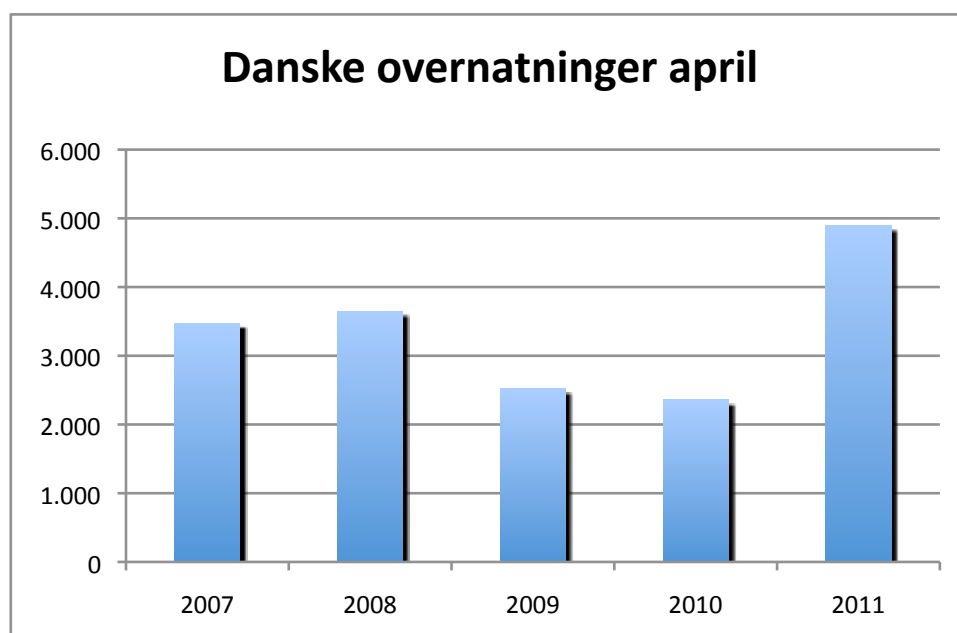
Kilde: Danmarks Statistik

Danske overnatninger 2003 - 2011

2003	31.764
2004	32.521
2005	34.621
2006	40.685

	2007	2008	2009	2010	2011
januar	3.344	3.814	3.335	2490	2528
februar	3.103	3.212	2.983	2.658	2.881
marts	3.968	3.622	3.578	2.865	3.466
april	3.474	3.648	2.520	2.358	4.891
maj	4.052	3.819	3.164	3.161	0
juni	4.070	4.088	3.061	3.357	0
juli	4.823	3.434	3.162	2.904	0
august	5.039	4.696	3.631	3.525	0
september	4.435	4.484	3.932	2.560	0
oktober	4.914	4.388	3.001	3.485	0
november	4.458	4.913	3.239	3.809	0
december	3.017	3.865	2.046	2.448	0
I alt	48.697	47.983	37.652	35.620	13.766

Kilde: Danmarks Statistik



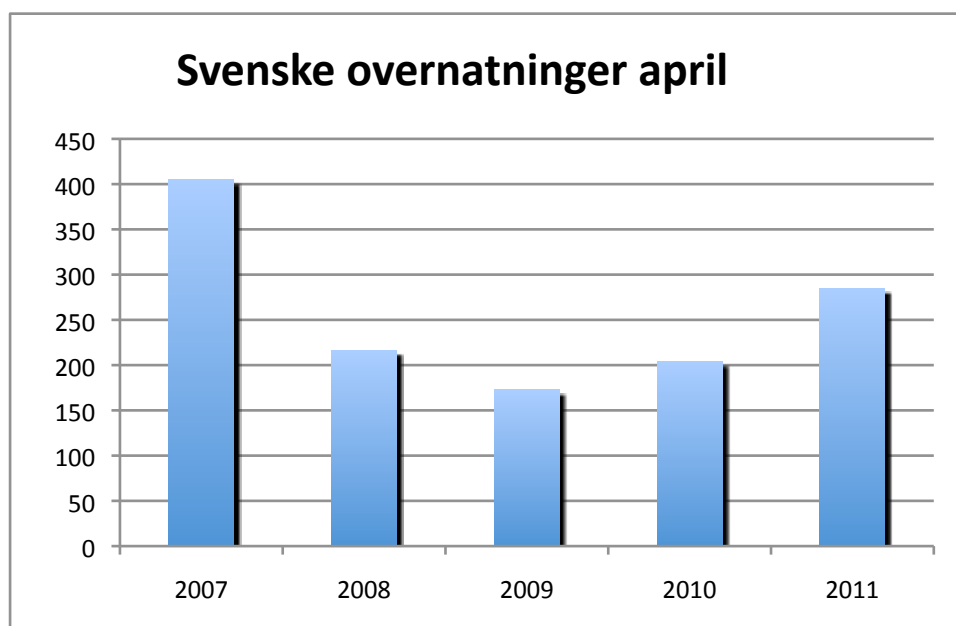
Svenske overnatninger 2003-2011

I alt:

2003	4108
2004	4784
2005	4434
2006	4318

	2007	2008	2009	2010	2011
januar	156	123	204	123	164
februar	182	182	151	168	197
marts	227	237	469	263	219
april	405	216	173	204	285
maj	399	298	259	291	0
juni	325	579	479	381	0
juli	756	585	591	704	0
august	526	591	334	353	0
september	474	262	359	349	0
oktober	231	316	255	253	0
november	340	247	319	241	0
december	128	214	168	134	0
I alt	4149	3850	3761	3464	865

Kilde: Danmarks Statistik



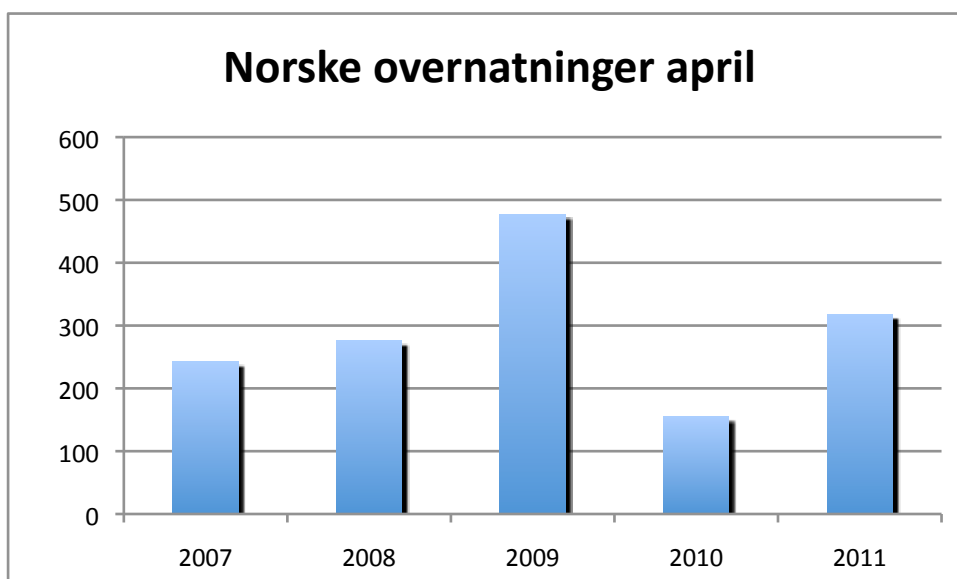
Norske overnatninger 2003-2011

I alt

2003	6025
2004	6353
2005	5860
2006	6508

	2007	2008	2009	2010	2011
januar	122	117	73	37	54
februar	132	170	83	78	121
marts	183	234	208	125	241
april	242	276	477	155	318
maj	603	291	231	286	0
juni	684	559	424	489	0
juli	2.308	1.769	1.130	1400	0
august	938	734	562	364	0
september	445	322	425	203	0
oktober	311	180	183	188	0
november	183	259	246	224	0
december	135	118	112	173	0
I alt	6286	5029	4.154	3.722	734

Kilde: Danmarks Statistik



Tyske overnatninger 2003-2011

I alt

2003	4023
2004	3365
2005	2419
2006	3048

	2007	2008	2009	2010	2011
januar	226	199	215	173	295
februar	123	274	330	234	287
marts	349	292	332	295	224
april	236	419	215	135	178
maj	350	452	259	279	0
juni	557	332	342	487	0
juli	256	374	374	269	0
august	389	475	319	410	0
september	304	511	259	376	0
oktober	244	384	223	224	0
november	191	265	241	186	0
december	222	201	161	169	0
I alt	3447	4178	3.270	3.237	984

Kilde: Danmarks Statistik

